

佛罗伦萨国家考古博物馆

建馆历史

佛罗伦萨国家考古博物馆在维托里奥·埃曼努尔二世国王 (Vittorio Emanuele II) 的支持下建于 1871 年，它是意大利历史最悠久的博物馆之一。当时的馆藏由佛罗伦萨及其周边出土的伊特鲁里亚文明文物，以及梅帝奇 (Medici) 和洛兰家族 (Lorraine) 的古代艺术品组成，其中还包括许多古代希腊和罗马的艺术精品。19 世纪末，时任总馆长的路易吉·米拉尼 (Luigi Adriano Milani) 对博物馆的文物进行了系统性的规划和设计，将展厅陈列以考古发掘地区为划分以便更好地展示古代伊特鲁里亚文明和历史。1902 年，他在博物馆内筹建了一座花园，复原当时考古发现的重要伊特鲁里亚墓穴和建筑，向公众展示伊特鲁里亚多样化的丧葬建筑艺术，以使游客在博物馆欣赏文物的同时身临其境。在 19 世纪末和 20 世纪初，佛罗伦萨以及周边地区有很多重要的考古发现，其中出土的许多重点文物进入并保存于佛罗伦萨国家考古博物馆。除此之外，各种文化机构和个人收藏的捐献也不断地充实着佛罗伦萨考古博物馆的馆藏。如今佛罗伦萨国家考古博物馆坐落于科罗切塔宫殿旧址 (Palazzo della Crocetta)，向公众展示着馆藏中最重要、艺术价值最高的古代埃及、古代伊特鲁里亚、古代希腊和古代罗马文明的艺术珍品。

馆藏分布

底层：以考古发现地区为划分的古代伊特鲁里亚文物，流动展览区，花园

一层：梅帝奇家族与洛兰家族古代艺术珍品，伊特鲁里亚青铜雕塑，伊特鲁里亚特色石制骨灰盒与棺槨，古代埃及文物馆，伊特鲁里亚文明故事区 (俯视花园)，古代文物艺术体验区

二层：古代伊特鲁里亚文物，古代希腊文物，古代罗马文物

馆藏精华



1. 塔姆特诺弗雷特陪葬木盒及其内雕塑 (Box and Ushabti of Tamutnofret)

约古埃及第 19-20 王朝/木

这一做工精美、保存完好并带有绘画的木质盒子是塔姆特诺弗雷特 (Tamutnofret) 的一件陪葬品。盒子的两个侧面装饰了精美的古埃及绘画，分别描绘了墓主人在一个祭祀桌前膜拜古埃及两大冥间神灵奥西里斯 (Osiris) 与阿努比斯 (Anubis) 的场景。这个精致木盒内部空间一分为二，顶部被两个盖子所保护。每一个夹间内存有两个木乃伊像状的小型木雕。在古埃及人的信仰中，这样的小型雕塑能够帮助死者在冥间的生活。



2. 贝肯伦奈夫石棺 (Sarcophagus of Bakenrenef)

古埃及第 26 王朝/石灰石

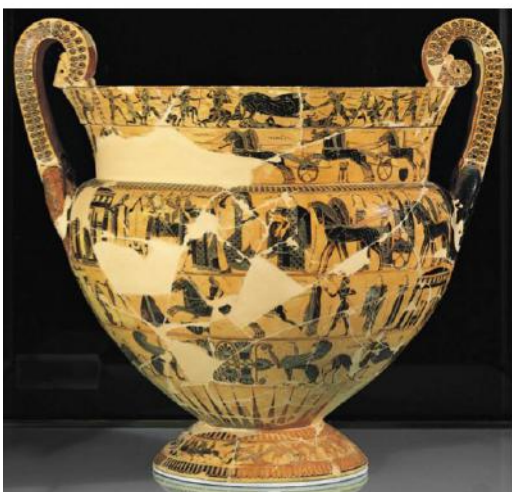
贝肯伦奈夫 (Bakenrenef) 是古埃及法老普萨麦提科一世 (Psammetico I) 执政期间的国家大祭司。这座石棺是在这位大祭司非常富有的墓中发现的。大祭司 (Vizier) 是在古埃及社会中一人之下万人之上的官职，因此担任这一职位的人拥有着极高的社会经济地位以及宗教权力。这座豪华的石棺四面刻满了大祭司贝肯伦奈夫生前的荣誉头衔以及各种形式的向古埃及众神进献祈祷的铭文。在这座石棺的顶部刻有古埃及女神努特 (Nut) 的像，她是古埃及的天神，在这个浮雕的画面中努特张开双臂，象征她保护这座石棺和其中的死者。



3. 帕尼亚象牙珠宝盒 (Pyxis from Pania)

约公元前 7 世纪末/象牙

这个象牙珠宝盒于 1873 年在一个富有的伊特鲁里亚家族的墓中发现。珠宝盒通体由象牙制成并有极为精致的雕刻装饰。从上至下的四条装饰图案题材大多来源于神话故事情节。最上方刻画了奥德修斯在船上面对蛇身狗头的怪物丝凯拉 (Scylla) 与他从巨人普利菲莫斯 (Polyphemus) 洞中逃脱的情节，这两个情节可能是在隐喻死者阴间道路的艰险。第二条图案刻有一位战士出走的情节并伴有其他重型步兵和起舞的悲伤女性。第三条图案装饰了各种神话怪兽，可能象征着某种与丧葬相关的宗教仪式。最后一条图案则有各种动物和植物所装饰。这件象牙珠宝盒是我们理解古代伊特鲁里亚象牙雕刻艺术的最重要的文物之一，罕见而且具有极高的艺术价值。整体的装饰画面题材可能全部象征着死者在阴间旅程的方方面面。



4. 弗朗佐瓦古希腊黑人形酒缸 (The François Vase)

约公元前 570 年/赤陶

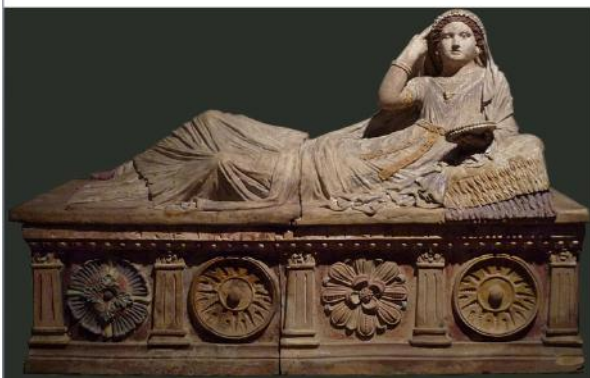
这尊大型的陶制酒器是现存最重要的古代希腊黑人形彩绘陶器，制造于古代阿提卡 (雅典所在区域)。这尊著名的古希腊黑人形陶器于 1844-1845 年被考古学家亚里山德罗·弗朗佐瓦 (Alessandro François) 在现今托斯卡纳区的多切亚那 (Dolciano) 一座古代伊特鲁里亚墓穴中发现，因此得名弗朗佐瓦酒缸。古希腊黑人形陶器鼎盛于公元前 6 世纪到 5 世纪雅典，黑色人形装饰是通过画家的艺术创造以及严格的烧制方法 (经三次烧制，每次予以不同炉温) 而实现的。这尊弗朗佐瓦酒缸是古希腊黑人形陶器技艺的巅峰之作，各种古希腊神话故事画面装饰其表面：人物、建筑、车马均表现得惟妙惟肖，就连酒缸的把手和足部也都布满了装饰。在这些装饰中，对许多希腊神话故事的刻画是现存绘画艺术表现形式中最早的，因此具有极高的研究价值。这尊酒缸还保存了陶匠埃戈提莫斯 (Ergotimos) 和画家克莱提亚斯 (Kleitias) 的签名，实属罕见。在古希腊和古伊特鲁里亚社会的酒宴上，这一形状的酒缸用于调拌红酒。弗朗佐瓦酒缸体现了古代希腊艺术家高超的制陶和绘画艺术，也见证了古代伊特鲁里亚文明和希腊文明间的商贸往来与文化交流。



5. 布凯罗黑陶酒壶 (Bucchero Oinochoe)

约公元前 600-550 年/赤陶

这尊极具特色的酒壶是古代伊特鲁里亚布凯罗黑陶 (Bucchero) 的代表之作。布凯罗黑陶是伊特鲁里亚文明自身的艺术创作。通过烧制过程中对氧气的严格控制以及对陶器形状的特殊塑造，烧制后的布凯罗黑陶呈现金属光泽与质感。这尊酒壶更为特殊，顶部被塑造成牛头形状，通体也布满了各种装饰。在酒壶颈部牛的毛发被生动地雕刻而成，并伴有一系列刻画的圆形花式。酒壶的壶体则装饰有一圈人性图案，这种凸起的装饰效果是在布凯罗黑陶烧制前由工匠用模子和多种其他工具对陶泥特殊塑造而成的。这幅画面可能抽象地表现了伊特鲁里亚人宗教仪式中祭祀动物或是某种竞技体育活动的场景。这件极具自身文明特色的布凯罗酒壶充分展现了古代伊特鲁里亚艺术家的高超技艺和想象力。



6. 拉茜亚·塞安希棺槨 (Sarcophagus of Larthia Seianthi)

约公元前 2 世纪早期/赤陶

这座精美的拉茜亚·塞安希棺槨是奎西 (Chiusi) 地区发现的一类伊特鲁里亚棺槨中最精美的一尊。拉茜亚·塞安希的全身肖像被雕刻在棺槨的盖子上，她舒适地侧卧在酒宴床上。她穿着华丽，戴着各种金饰与珠宝，左手托着一个精美的镜盒，这些细节体现出死者生前一定是来自富足的社会高层。在棺槨的正面装饰着多里克式 (Doric) 的建筑楣板装饰图案，其中还点缀有祭祀盘 (paterae) 和圆花饰 (rosettes) 图案，整体的装饰效果极为典雅华丽。死者的名字以伊特鲁里亚语的形式

被刻在棺槨正面的边缘。这尊棺槨最引人注目的是仍然保存相对完好的色彩装饰。亮蓝色，红色甚至金色颜料使得整个装饰更加华丽。在棺中考古学家发现了一枚可以断代至公元前 189-180 年的硬币，这意味着这座棺槨可能是稍晚于这枚硬币的年代制作的。



7. 阿雷佐青铜兽 (Chimera of Arezzo)

约公元前 5 世纪晚期到 4 世纪早期/青铜

这只青铜兽于 1555 年在阿雷佐圣洛伦帝诺城门附近 (Porta San Lorentino) 发现。科西莫·梅帝奇一世将它带回佛罗伦萨并放在梅帝奇家族的宫殿中，以此象征他们家族当时的财富与权力。自从 1870 年开始，这座独一无二的伊特鲁里亚青铜雕塑成为佛罗伦萨国家考古博物馆中的镇馆之宝。希迈拉 (Chimera) 是古希腊神话动物，凶狠恐怖，在这座雕塑中被表现为狮身蛇尾，并有山羊头从背部伸出的怪物。这尊雕塑在发现后经过了不同程度的复原，左前腿可能由雕塑家本万努托·切里尼 (Benvenuto Cellini) 在 16 世纪进行了复原，而尾部蛇头啃食羊角的设计是佛朗切斯科·卡拉多里 (Francesco Carradori) 在 18 世纪的复原创作。青铜兽希迈拉右前腿上的伊特鲁

里亚铭文告诉我们，这座青铜雕塑最初是献给伊特鲁里亚女神提尼娅 (Tinia) 的祭祀礼物。希迈拉颈部一根根耸立的毛发被诠释得栩栩如生，动物体态真实而有力量，这些细节均充分展现了古代伊特鲁里亚人青铜锻造与雕刻的精湛技艺。



8. 亚马逊女战士石棺 (Sarcophagus of the Amazons)

约公元前 350-325 年/雪花石膏

这具石棺于 1869 年在塔尔奎尼亚 (Tarquinia) 发现，它对我们了解和研究伊特鲁里亚地区古代绘画艺术具有极其重要的意义。石棺盖上和石棺前方保存有两段文字，均为古代伊特鲁里亚文字。石棺盖上的文字是最初的碑文，提到这座棺槨的主人是一位名叫拉玛萨·哈兹克奈的女子 (Ramtha Huzcnai)。前方的碑文由于损坏了绘画装饰，因而是后人加刻上去的。在石棺盖的四角装饰有女人形浮雕以及三角楣式装饰，三角楣中还刻有神话人物阿克提昂 (Acteon) 故事的画面。这位猎手由于冒犯了狩猎之神阿特米斯 (Artemis)，最终被自己的猎犬所攻击致死，浮雕表现的正是这一悲剧化的情节。这具石棺的表面仍然保存着颜色鲜艳的绘画装饰，题材是神话中的亚马逊女战士 (Amazons) 与古希腊重步兵 (hoplites) 的战争。艺术家在装饰这座石棺的绘画中使用了多种颜色，以微妙的颜色差异创造出阴影效果，并且运用透视画法来体现画面的空间感。在石棺一方的短侧面，一名希腊士兵被两名亚马逊女战士击倒，透视技法在这位希腊士兵的右腿上体现得尤为明显。这座保有罕见色彩的石棺充分展现了古代伊特鲁里亚地区精湛的绘画艺术。



9. 奥利·梅特里青铜雕像, 又名“演讲家” (Portrait of Aule Meteli or “L’Arringatore”)

约公元前 2 世纪或 1 世纪早期/青铜

这尊保存完好的青铜雕像于 1566 年在佩鲁贾 (Perugia) 附近的皮拉 (Pila) 发现。这尊青铜雕像栩栩如生地刻画了一位成年男子, 身穿长袍与皮靴, 这样的装束反映了他高层的社会地位。他的左手高高举起, 可能是表现他在公众演讲时的风采, 或许是一种对神祈祷时的手势, 对此考古学家仍然无法确定。然而, 他的长袍边缘保存了一段铭文。铭文告诉我们他的名字叫奥利·梅特里 (Aule Meteli)。根据对这段铭文的解读, 这座雕像可能是献给伊特鲁里亚神泰切·桑斯 (Tece Sans) 的。由于这段铭文是古代伊特鲁里亚语, 这座青铜雕像可能是公元前 2 世纪或是 1 世纪早期铸造的, 因为公元前 89 年后佩鲁贾区域的官方语言被改为了拉丁语。



10. 佩萨罗青铜人像 (Idolino from Pesaro)

约公元后 1 世纪/青铜

这尊青铜雕像于 1530 年在佩萨罗 (Pesaro) 发现。由于古代青铜全身雕像保存下来的较少, 其发现时间又很早, 这件雕塑在发现的第一时间就被视为古代艺术巅峰之作, 很快由文艺复兴雕塑家隆巴多兄弟 (Lombardo brothers) 添加了一座雕刻精美的青铜基座以更好地展示雕塑。今日这座青铜雕塑展示在博物馆二层中心楼道尽头。这座雕像是奥古斯都时期效仿古希腊著名雕塑家波利克莱特斯 (Polykleitos) 的古罗马艺术创作。它可能最早摆设于某位罗马贵族家庭中, 是一尊装饰性雕塑, 在宴会厅中用于支撑餐桌或落地灯。这尊雕塑刻画了一名优雅的青少年男子, 他伸出右手, 头部略微下垂, 展现出一种谦逊的服侍姿态。这类雕塑是罗马贵族奢华生活的一个侧面写照。

理解佛罗伦萨国家考古博物馆馆藏

1. 佛罗伦萨的古埃及文物

佛罗伦萨的古埃及艺术馆在佛罗伦萨国家考古博物馆正式建立之前就已经存在。它于1855年建立，是意大利馆藏第二的古埃及艺术博物馆，仅次于著名的都灵埃及艺术博物馆。这部分重要的馆藏于1871年并入佛罗伦萨国家考古博物馆。佛罗伦萨的古埃及文物由梅帝奇家族 (Medici) 的埃及艺术收藏，托斯卡纳区公爵莱奥波德二世 (Leopold II) 的珍藏，以及其它种种私人和文化机构的收藏捐献逐步积累而成。1828到1829年，法国国王查理斯十世出资支持了一次重要的埃及考古远征。这次远征带来的古埃及文物如今一分为二在卢浮宫和佛罗伦萨国家考古博物馆，这些文物大规模地充实了佛罗伦萨的古埃及文物馆藏。如今佛罗伦萨考古博物馆内的埃及文物馆展厅以时代顺序和地区而排列，访问者可以欣赏到很多重要的古埃及文物。通过领略佛罗伦萨的古埃及艺术品，访问者也能够全方位地了解穿越千年的古埃及历史。

2. 古代伊特鲁里亚文明与艺术

古代伊特鲁里亚文明是前罗马时期意大利半岛上文明中最著名的一支。它兴起于公元前九世纪左右，在公元前一世纪衰败而被完全并入古罗马领土之中，拥有近900年的繁荣历史与文化艺术遗产。古代伊特鲁里亚人 (the Etruscans) 的居住区域大致在阿诺河 (Arno) 以南台伯河 (Tiber) 以北，包括今日的托斯卡纳、翁布里亚和拉丁姆区域的一部分。他们的文化活动范围更广，北至波河河谷 (Po)，南至今日的坎帕尼亚区 (Campania)。伊特鲁里亚人生活在独立的城邦之中，拥有自己的文字、独特的宗教信仰与文化习俗。他们尤其崇尚占卜，最常见的占卜活动包括对自然现象、鸟类飞行、和献祭动物内脏纹路的解读。伊特鲁里亚人极其重视葬礼仪式，因此社会高层死者的墓中有丰富的壁画装饰与陪葬品，这些都是他们社会经济地位的象征。古代文献还告诉我们，不同于同时期的古希腊文明，伊特鲁里亚上层社会妇女在家庭和社会中享有几乎与男性平等的权利。

古代伊特鲁里亚艺术有极高的造诣。伊特鲁里亚青铜镜、器皿、雕塑在古代就已经非常著名。伊特鲁里亚建筑、墓室壁画、石雕、陶器艺术成就也很高，在吸收周边文明艺术风格的同时又不失自身文明的特色。例如布凯罗黑陶 (Bucchero) 便是伊特鲁里亚人自身创造的独特的具有金属质感与光泽的一种陶器。

佛罗伦萨国家考古博物馆的伊特鲁里亚文物是全世界规模最大之一，拥有极高的艺术和研究价值，并藏有众多意大利国家级的重点文物。其中既包括托斯卡纳区域内伊特鲁里亚古代城邦考古发掘出的文物，又包括梅帝奇等贵族家庭的私人收藏，因此佛罗伦萨国家考古博物馆是您了解古代伊特鲁里亚文化与艺术的完美选择。您可以欣赏到不同时期最具代表性的古代伊特鲁里亚黑陶、青铜器皿、青铜雕塑、石雕、黄金珠宝等大量艺术珍品。

3. 在伊特鲁里亚出土的古希腊文物与古代商贸

与众多今日西方国家的考古艺术博物馆不同的是，佛罗伦萨考古博物馆所展出的文物几乎都是出土于佛罗伦萨周边托斯卡纳地区 (古代伊特鲁里亚文明核心区域)。这意味着参观本馆的游客能够在这些艺术珍宝的最初发现地置身其中地领略他们的魅力与内涵，更为直观地将托斯卡纳地区的地理、文化与出土的文物结合起来理解。由于古代地中海地区繁荣的商贸往来，托斯卡纳地区还出土有大量周边文明的艺术品，最为突出的是古希腊彩绘陶器。这些古希腊彩绘陶器很受同时期的古伊特鲁里亚人的欢迎，因此被大量从古希腊进口而来。这些希腊彩绘陶器很多在富有的伊特鲁里亚人的墓室中发现。佛罗伦萨考古博物馆的古希腊彩绘陶器馆藏尤为突出，包括最著名的佛朗佐瓦古希腊黑人形酒缸 (参见馆藏精华部分)，是不容错过的一件镇馆之宝。佛罗伦萨博物馆还陈列着许多著名的阿提卡 (雅典所在区域) 黑人形和红人形陶器，以及来自其它古希腊城邦的陶器和艺术品。

4. 在伊特鲁里亚地区出土的古罗马文物

公元前一世纪左右，当最后一个古伊特鲁里亚城邦丧失独立地位并入罗马行省，古代伊特鲁里亚文明作为独立的文明实体就此结束。然而，这并不意味着这些古代伊特鲁里亚城市人们的生活戛然而止。一些古老的伊特鲁里亚城市被罗马彻底摧毁，然而另外一些古伊特鲁里亚城市在原有基础上，融合古罗马文化习俗，继续繁荣发展了几百年。许多古代伊特鲁里亚的文化对古罗马文明也有着深远影响，例如占卜术、宗教仪式、丧葬习俗、肖像艺术等等。因此，在伊特鲁里亚地区，考古学家同样发掘出很多古代罗马文物。二层的古罗马文物展厅将延续参观者对这一地区伊特鲁里亚文明之后历史的理解。